



**eldes**

**EWD2**

BELAIDIS MAGNETINIS DURŲ KONTAKTAS/  
SMŪGIO JUTIKLIS/VANDENS LYGIO JUTIKLIS

## Vartotojo vadovas v1.6

### Suderinama su:

- ESIM264 v7.14.03 ir vėlesne + EWT1 v16.18 ir vėlesne.
- ESIM364 v02.06.05 ir vėlesne.
- EPIR2 v01.01.12 ir vėlesne.
- EPIR3 v01.00.02 ir vėlesne.

### Pagrindinės savybės:

- Įmontuotas smūgio jutiklis
- 2 belaidės zonos
- Galimi zonos režimai: magnetinis durų kontaktas, smūgio jutiklis, skaitmeninis jutiklis
- Įmontuoti du tamperio jungikliai: priekyje ir gale plokštės
- Įmontuotas temperatūros jutiklis

EWD2 - tai belaidis įrenginys su magnetiniu kontaktu, skirtas saugoti duris, langus ir kitus atsidarančius/užsidarančius mechanizmus. Papildomai įrenginys turi savyje įmontuotą smūgio jutiklį vibracijos aptikimui ir laidinės zonos kontaktą, kuris skirtas išoriniam skaitmeniniam jutikliui arba vandens lygio jutikliui, taip pat du tamperio jungiklius EWD2 sabotažo atpažinimas. Norėdami pradėti naudotis EWD2, *ELDES Configuration Tool* programinės įrangos pagalba prijunkite durų kontaktą prie ELDES apsaugos sistemos arba išsiųskite atitinkamą SMS žinutę ELDES apsaugos sistemai.

Galite prie ESIM264, EPIR2 ar EPIR3 sistemų prijungti iki 16 EWD2 įrenginių, o ESIM364 apsaugos sistema palaiko iki 32 EWD2 įrenginių vienu metu. Maksimalus belaidžio veikimo atstumas siekia 150 metrų (atvirose erdvėse).

**PASTABA:** Išsamiau apie įrenginio veikimą kartu su ELDES apsaugos sistema skaitykite ELDES apsaugos sistemos montavimo vadove, adresu: [www.eldes.lt](http://www.eldes.lt)

## 1. PAKUOTĖS SUDĖTIS

Elementas	Kiekis
1. EWD2.....	1
2. Magnetis.....	1
3. 1,5V Alkaline AAAA tipo baterijos.....	2
4. Varžtai.....	4
5. Vartotojo vadovas.....	1
6. Dvipusė lipni juosta.....	2

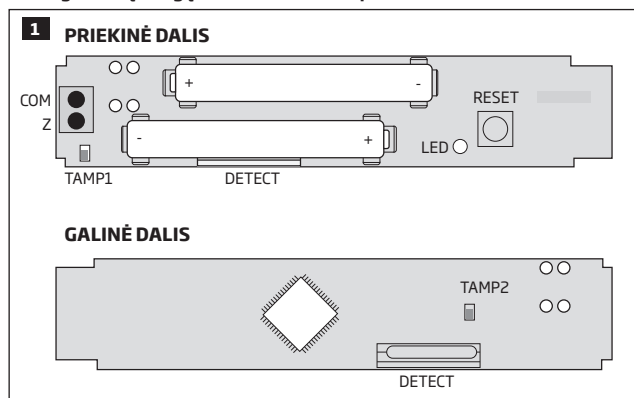
## 2. TECHNINĖ SPECIFIKACIJA

### 2.1. Elektrinės ir mechaninės charakteristikos

Baterijos tipas.....	1,5V Alkaline AAAA tipo LR8D425 (IEC) / 25A (ANSI/NEDA)
Baterijų skaičius.....	2
Baterijų darbo trukmė.....	~18 mėnesių*
Belaidžio ryšio dažnis.....	ISM868/ISM915
Belaidžio ryšio atstumas.....	Iki 30 metrų patalpose; iki 150 metrų atvirose erdvėse
Darbo temperatūros diapazonas.....	-20...+55 °C
Oro drėgmė.....	0-90% RH @ 0...+40°C (be kondensacijos)
EWD2 matmenys.....	102x22x19 mm
Magneto matmenys.....	47x17x10 mm
Suderinta su apsaugos sistemoms.....	ELDES wireless

\* Šis laikotarpis gali skirtis atsižvelgiant į naudojimo sąlygas.

## 2.2 Pagrindinių mazgų ir LED indikatoriaus paskirtis

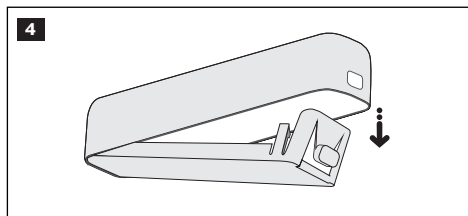
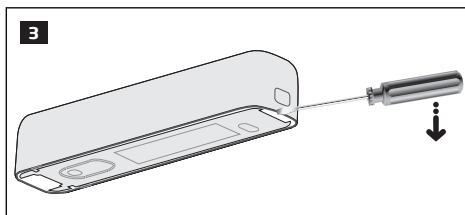
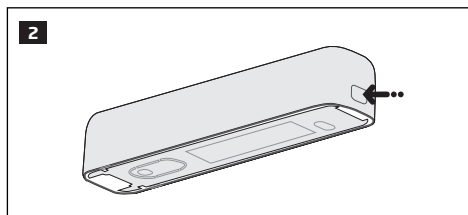


Dalis	Aprašymas
COM	Bendras kontaktas
Z	Zonos kontaktas
TAMP1	Tamperio jungiklis
+ / -	Baterijos lizdas
DETECT	Magneto jungiklis
LED	Šviesos diodo indikatorius, skirtas gamyklinių parametrų atstatymo indikacijai
RESET	Mygtukas skirtas gamyklinių parametrų atstatymui
TAMP2	Tamperio jungiklis

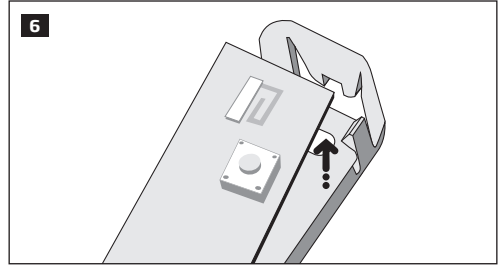
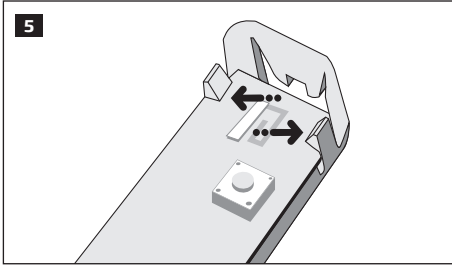
## 3. MONTAVIMAS

**PASTABA:** Prieš montuodami belaidį įrenginį, perskaitykite „**RADIJO SISTEMŲ MONTAVIMAS IR SIGNALO PRALAIDUMAS**“ vartotojo vadovą, kurį galite rasti [www.eldes.lt/download](http://www.eldes.lt/download)

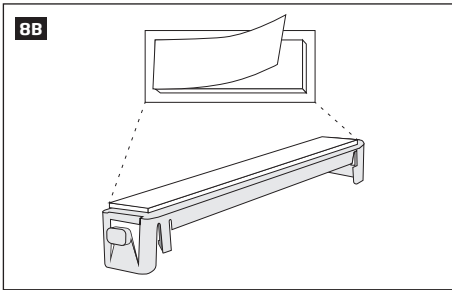
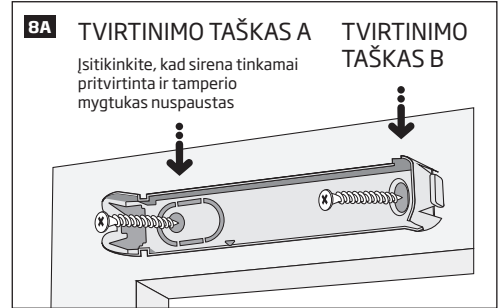
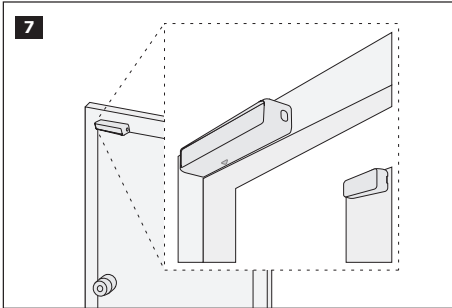
1. Nuimkite dangtelį nuo EWD2 korpuso.



2. Išimkite plokštę iš korpuso.

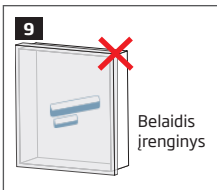


3. Prisukite korpusą varžtais/ pritvirtinkite jį dviguba lipnia juosta prie durų arba lango rėmo (kaip tai atlikti, žr. pav. 8A ir 8B)



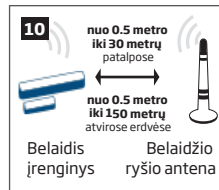
**DĖMESIO:** Jei naudosite montavimo metodą, pavaizduotą pav. 8B, tokiu atveju tamperio jungiklis nesuveiks, nuimant EWD2 nuo montavimo vietos.

4. Kai montuojate EWD2, prašome sekti šias rekomendacijas norint pasiekti stipriausią belaidį signalą.



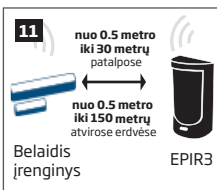
Draudžiama montuoti šiose vietose:

- metaliniame korpuse
- arčiau nei 20 cm atstumu nuo metalinių paviršių ir/ arba elektros energijos linijų



Rekomenduojame:

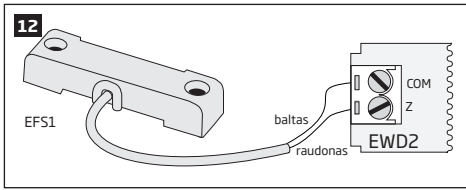
- nukreipkite belaidžio įrenginio priekinę dalį į anteną.
- laikytis atstumo: nuo 0,5 metro iki 30 metrų patalpose; nuo 0,5 metro iki 150 metrų atvirose erdvėse.



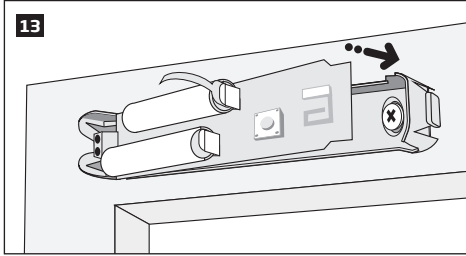
Rekomenduojame:

- nukreipkite belaidžio įrenginio priekinę dalį į EPIR3 priekį.
- laikytis atstumo: nuo 0,5 metro iki 30 metrų patalpose; nuo 0,5 metro iki 150 metrų atvirose erdvėse.

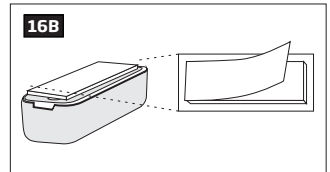
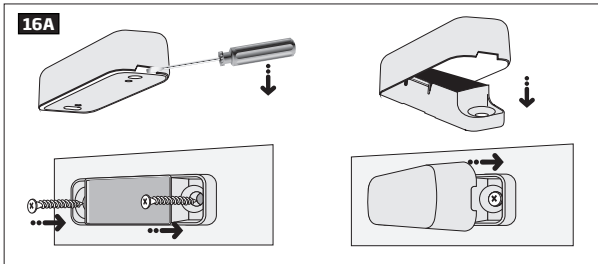
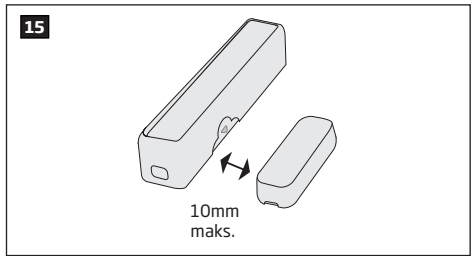
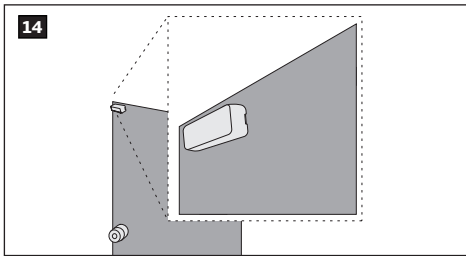
5. Prijunkite išorinį skaitmeninį jutiklį (jei turite) arba vandens lygio jutiklį (jei turite) prie Z ir COM kontaktų. Jeigu reikia prijungti vandens lygio jutiklį (suderinamą su EWD2), vadovaukitės pateikta jungimo schema ir sukonfigūruokite EWD2, pasinaudoję *ELDES Configuration Tool* programine įranga. (žr. skyriuje 4. **EWD2 ZONOS IR TAMPERIAI**).



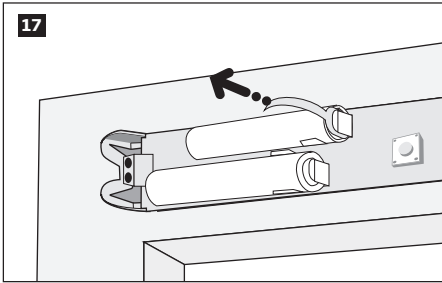
6. Įdėkite plokštę atgal į korpusą.



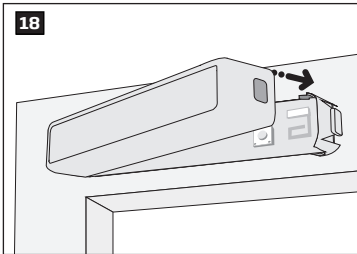
7. Nuimkite dangtelį nuo magneto korpuso. Prisukite magnetą (žr. pav. 16A) ar pritvirtinkite jį dviguba lipnia juosta prie durų arba lango rėmo (žr. pav. 16B); įsitinkinkite, kad magnetas yra tame pačiame aukštyje, kaip EWD2 magneto jungiklis.



8. Išimkite plastikinį tarpikį, įterptą tarp vienos iš EWD2 baterijų ir baterijos lizdo.



9. Uždarykite EWD2 korpusą. Šiam veiksmui įrankiai nereikalingi.



**DĖMESIO:** Nemėginkite uždaryti EWD2 korpuso atvirkštiniu būdu - šitaip jį įgalite sulaužyti.

10. Aktyvuokite belaidį ryšį su ELDES apsaugos sistema, naudodami *ELDES Configuration Tool* programinę įrangą. Atverkite Wireless Device Management skyrių ir įveskite 8 skaitmenų belaidžio įrenginio ID numerį, esantį ant EWD2 korpuso ir paspauskite Add mygtuką (žr. 19 pav.). Belaidis ryšys taip pat gali būti aktyvuotas nusiuntus atitinkamą SMS žinutę. Plačiau apie tai skaitykite programinės įrangos HELP skyriuje ir ELDES apsaugos sistemos montavimo vadove.



11. Sėkmingai aktyvavus belaidį ryšį tarp EWD2 įrenginio ir apsaugos sistemos, pranešimas, indikuojamas prie EWD2 ikonos, pasikeis į **CONNECTED**. Nepavykus aktyvuoti belaidžio ryšio, perkelkite EWD2 arčiau apsaugos sistemos ir bandykite aktyvuoti belaidį ryšį iš naujo.
12. EWD2 paruoštas naudojimui.

**DĖMESIO:** Įsitinkinkite, jog EWD2 įrenginys yra tinkamai pritvirtintas prie sienos ir tvirtinimo taškas B (žr. pav. 5) gerai prisuktas. Kitu atveju, tamperio jungiklis nesuveiks, nuimant EWD2 nuo montavimo vietos ( žr. **4. EWD2 ZONOS IR TAMPERIAI**).

**PASTABA:** Nepavykus aktyvuoti belaidžio ryšio, atstatykite belaidžio įrenginio gamyklinius parametrus ir bandykite aktyvuoti belaidį ryšį iš naujo. Plačiau apie tai skaitykite skyriuje **7. GAMYKLINIŲ PARAMETRŲ ATSTATYMAS**.

## 4. EWD2 ZONOS IR TAMPERIAI

Sėkmingai prijungus EWD2 magnetinį durų kontaktą, sistema prideda 2 belaidės momentines zonas. Belaidės zonos gali būti nustatytos dirbti pagal vieną iš šių režimų:

- **Zona 1:**
  - **Magnetinis durų kontaktas** - skirtas sukelti aliarmą (gamykliškai) jei durys/langai yra atidaromi, kai sistemos apsauga įjungta.
  - **Išorinis jutiklis** - skirtas sukelti aliarmą (gamykliškai) jei laidinis skaitmeninis jutiklis prijungtas prie Z ir COM kontaktų, yra aktyvuojamas, kai sistemos apsauga įjungta. Šis režimas neveikia kartu su vandens lygio režimu Zonoje 2.
- **Zona 2:**
  - **Smūgio jutiklis** - skirtas sukelti aliarmą (gamykliškai), jei įmontuotas vidinis smūgio jutiklis suveikdinamas.
  - **Vandens lygio jutiklis** - skirtas sukelti aliarmą (gamykliškai), jei suveikdinamas vandens lygio jutiklis EFS1, prijungtas prie Z ir COM kontaktų. Šis režimas neveikia kartu su išorinio jutiklio režimu Zonoje 1.

Galimos zonų režimo kombinacijos:

- **Zona 1:** Magnetinis durų kontaktas + **Zona 2:** Smūgio jutiklis
- **Zona 1:** Magnetinis durų kontaktas+ **Zona 2:** Vandens lygio jutiklis
- **Zona 1:** Išorinis jutiklis + **Zona 2:** Smūgio jutiklis
- **Zona 1:** Magnetinis durų kontaktas + **Zona 2:** N/A
- **Zona 1:** Išorinis jutiklis + **Zona 2:** N/A
- **Zona 1:** N/A + **Zona 2:** Smūgio jutiklis
- **Zona 1:** N/A + **Zona 2:** Vandens lygio jutiklis

**PASTABA:** Vandens lygio režimas nepalaikomas, jei EWD2 yra naudojamas su ESIM264 apsaugos sistema.

Jei tamperis yra pažeidžiamas, aliarmas sukeliamas neatsižvelgiant į sistemos apsaugos būseną. Yra 2 būdai aptikti EWD2 tamperio pažeidimą:

- **Tamperio jungiklio.** EWD2 turi 2 integruotus tamperio jungiklius, skirtus korpuso būklės stebėjimui:
  - Pimasis yra priekinėje plokštės dalyje ir stebi priekinį dangtelį dėl neleistino atidarymo (pav. 1).
  - Antrasis yra galinėje plokštės dalyje ir stebi galinį sirenos dangtelį dėl neleistino nuėmimo nuo sienos (pav. 1).

Kai atidaromas EWD2 dangtelis, tamperio jungiklis suveikia ir sukeliamas aliarmas. Vartotojo telefono numeriui išsiunčiama SMS žinutė arba paskambinama į telefoną. SMS žinutės tekste nurodomas pažeistasis tamperio numeris.

- **Pagal belaidžio ryšio praradimą.** Belaidžio ryšio praradimas tarp EWD2 ir ELDES apsaugos sistemos sukelia aliarmą. Sistema identifikuoja šį veiksma kaip tamperio pažeidimą ir išsiunčia aliarmą SMS žinute arba paskambina vartotojui (pagal gamyklinę konfigūraciją paslauga įjungta).

**DĖMESIO:** Tamperis nebus aktyvus, jei abi belaidės zonos yra išjungtos.

Norėdami sužinoti daugiau apie EWD2 zonas ir tamperio konfigūravimą, prašome skaityti *ELDES Configuration Tool* HELP skyrių.

## 5. TEMPERATŪROS JUTIKLIS

EWD2 turi įmontuotą temperatūros jutiklį, kuris leidžia stebėti temperatūrą EWD2 įrenginį supančioje erdvėje. Kai įrenginys naudojamas su EPIR3 apsaugos sistema, galite nustatyti minimalią (MIN) ir maksimalią (MAX) temperatūros reikšmių ribą, intervale nuo -20°C iki +55°C. Viršijus ribą, sistema apie tai praneša nurodytam vartotojui SMS žinute. Temperatūros matavimo paklaida yra +/-1°C.

## 6. BATERIJOS KEITIMAS

1. Atidaryti EWD2 korpusą.
2. Išimti abi senas baterijas iš baterijų lizdų.
3. Įdėti 2 naujas 1.5V Alkaline AAAA tipo baterijas pagal teigiamus/neigiamus polių, nurodytus ant EWD2 korpuso.
4. Baterijos pakeistos.

Norint sužinoti daugiau žr. **3. MONTAVIMAS**.

**DĖMESIO:** Tik tai 1.5V Alkaline AAAA tipo baterijos gali būti naudojamos. Montuokite tiksliai naujas, aukštos kokybės ir galiojančias baterijas. Nemaišykite senų baterijų su naujomis.

**DĖMESIO:** Nors viena baterija turi būti išimta, jei įrenginys nenaudojamas.

**DĖMESIO:** Siekiant išvengti gaisro ar sprogimo pavojaus, sistema turi būti naudojama tik su patvirtintomis baterijomis. Specialaus atsargumo reikia imtis, jungiant teigiamus ir neigiamus baterijos polių. Atsikratyti senomis baterijomis galima tik specialiose vietose. Nekraukite, nedykite, nekaitinkite ar nedeginkite senų baterijų.

**DĖMESIO:** Sistema siunčia SMS žinutę nustatytam vartotojo telefono numeriui, kai baterijos energijos lygis pasiekia 5%.

**DĖMESIO:** Naudojantis *ELDES Configuration Tool* programine įranga galima stebėti baterijos būklę realiu laiku.

## 7. GAMYKLINIŲ PARAMETRŲ ATSTATYMAS

1. Išimkite iš EWD2 bent vieną bateriją.
2. Paspauskite ir laikyti RESET mygtuką.
3. Įstatykite bateriją į EWD2.
4. Laikykite RESET mygtuką, kol LED indikatorius keletą kartų trumpai sumirksės.
5. Atleiskite RESET mygtuką.
6. Gamykliniai parametrai atstatyti.



## 8. PAPILDOMA INFORMACIJA

### Atsakomybės ribojimas

Pirkėjas sutinka, kad sistema sumažina gaisro, plėšimo, vagystės ar kitą riziką, tačiau tai nėra draudimas ar garantija, kad paminėti veiksniai neįvyks, bei nebus asmenų sužeidimų, ar turto praradimo, ar sunaikinimo atvejų. UAB „ELDES“ neprisiima jokios atsakomybės už tiesioginę ar netiesioginę žalą ar nuostolius, taip pat negautas pajamas, naudojantis sistema. UAB „ELDES“ atsakomybė, kiek tai leidžia galiojantys įstatymai, neviršija produkto įsigijimo kainos. Korinio ryšio paslaugas teikiantys GSM operatoriai nėra susiję su UAB „ELDES“ bendrove. Todėl bendrovė neprisiima jokios atsakomybės už tinklo paslaugas, jo apreptį bei funkcionavimą.

### Garantinis laikotarpis

UAB „ELDES“ suteikia įsigytam produktui 24 mėn. garantiją. Garantinis laikotarpis pradedamas skaičiuoti nuo produkto pardavimo pirmam galutiniam vartotojui datos. Garantija taikoma tik jei sistema buvo naudota pagal paskirtį, laikantis visų vartotojo vadovo instrukcijų, bei techninėje specifikacijoje nustatytų sąlygų ir maksimalių leistinų reikšmių. Pardavimo data laikoma čekio, sąskaitos ar kito pardavimo dokumento data. Garantija taikoma tik kartu su paminėtais dokumentais pateikus užpildytą garantinį taloną. Garantija netaikoma jei sistema buvo paveikta mechaniškai, cheminių medžiagų, drėgmės, korozijos, skysčių, ekstremalių aplinkos veiksnių ar kitokių force majeure aplinkybių.

### SAUGOS INFORMACIJA

Kad užtikrinti Jūsų ir aplinkinių saugumą prašome perskaityti šias taisykles bei laikytis visų vartotojo vadove esančių montavimo instrukcijų ir nurodymų:

- Nemontuokite sistemos prie medicininės aparatūros ar prietaisų, jei to reikalauja jų instrukcijos
- Nenaudokite sistemos sprogioje aplinkoje
- Sistema nėra atspari drėgmei, cheminei aplinkai, bei mechaniniams poveikiams
- Neremontuokite sistemos patys - visus remonto darbus turi atlikti tik kvalifikuoti darbuotojai



Pagal WEEE direktyvą, perbrauktos šiukšlių dėžės su ratais ženklas reiškia, kad nebetinkamą naudoti gaminį Europos Sąjungoje reikia atiduoti perdirbti atskirai nuo kitų atliekų. Siekiant apsaugoti žmonių sveikatą ir aplinką nuo galimos žalos, gaminyje privalo būti perdirbtas patvirtintu ir aplinkai saugiu perdirbimo proceso metu. Dėl išsamesnės informacijos apie teisingą gaminio perdirbimą, prašome kreiptis į sistemos teikėją arba įstaigą, atsakingą už atliekų perdirbimą Jūsų gyvenamojoje vietoje.

Copyright © UAB „ELDES“, 2015. Visos teisės saugomos

Draudžiama kopijuoti, kaupti ar perduoti tretiems asmenims šiame dokumente esančią informaciją, ar bet kokią dokumento dalį be išankstinio raštiško UAB „ELDES“ sutikimo. UAB „ELDES“ pasilieka teisę be išankstinio įspėjimo tobulinti ar keisti bet kuriuos dokumente minėtus gaminius, taip pat patį dokumentą. Šiuo dokumentu UAB „ELDES“ deklaruoja, kad belaidė LED klaviatūra EWD2 atitinka esminius reikalavimus ir kitas 1999/5/EC direktyvos nuostatas. Sistemos atitikties deklaraciją galite rasti šiame tinklalapyje: [www.eldes.lt](http://www.eldes.lt)

CE 1383

